

# Ruhani bir manzaranın inşası

Abu Dhabi'de yaşayan Türk sanatçı Banu Çolak'ın "Aklımda Bir Yer" adlı sergisi REM Art Space'de açıldı. Varlık/yokluk, yer/yer olmayan gibi zıtlıkları çalışmalarının odak noktası yapan sanatçının sergisi 20 Ekim'e kadar görülebilir.

DİDEM ERMİŞ

Serginize değindiğiniz zıtlıklardan biri 'varlık' ve 'yokluk' kavramları. Bu kavramların Ankara, Londra ve Birleşik Arap Emirlikleri üçgeninde süren yaşamınızla bir ilgisi var mı?

Bu üç farklı coğrafya arasında sıkışmış olma durumu, bir huzursuzluk hali ve sürekli devam eden bir iç konuşmayı da beraberinde getirdi. Bu anlamda "Aklımda Bir Yer" bireysel ve toplumsal deneyimler ile ilgili olarak manzara ve aidiyet teması üzerinden kendim ile özdeşleştirdiğim bir başarma ve iyileşme pratiği. Yerler arasında dolaşırken, aklımda her zaman bir yer var, ancak o idealize edilmiş yer aslında hiçbir zaman yok.

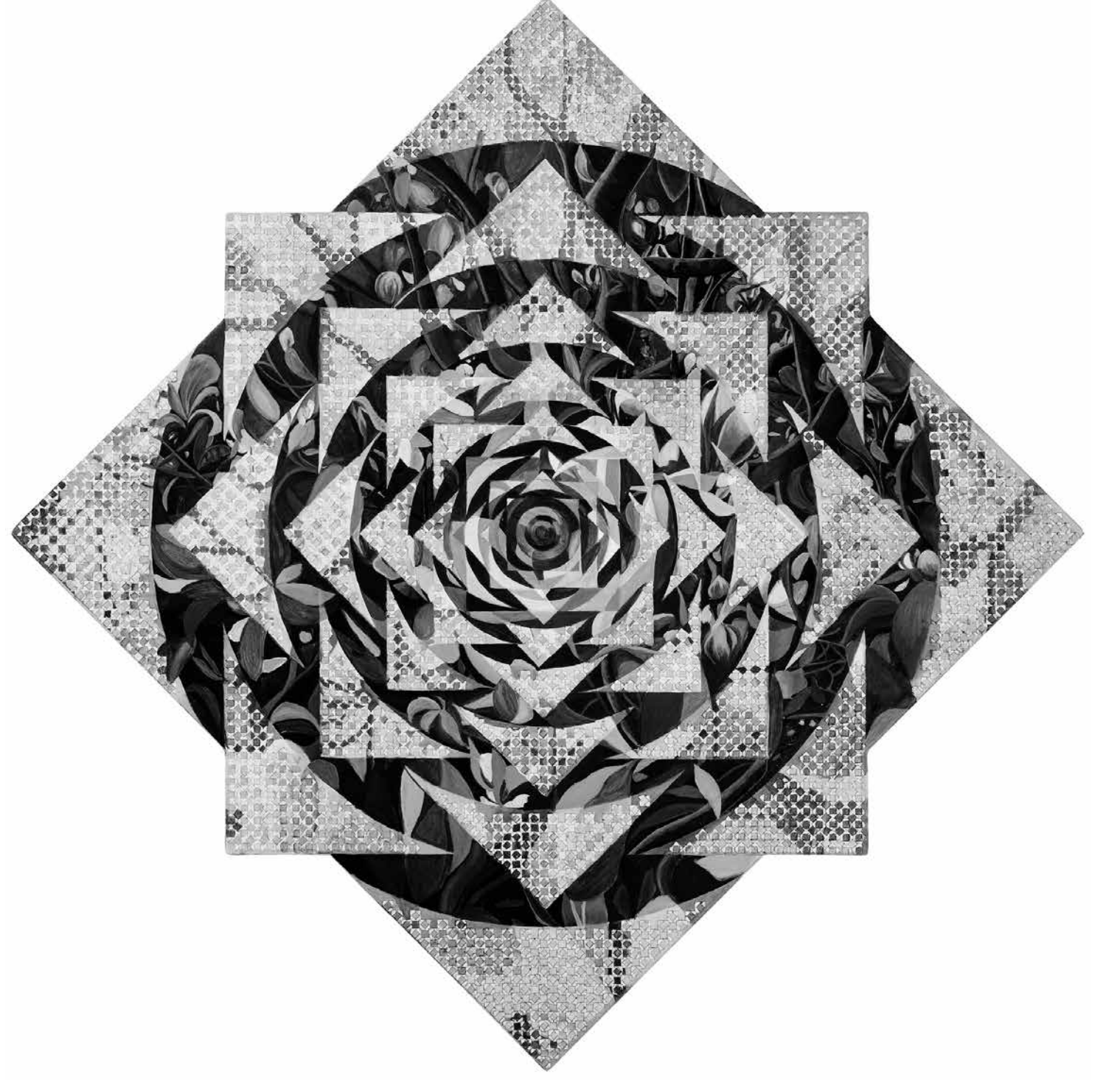
Doğu/ batı, varlık/yokluk, görünen/görünmeyen, geçmiş/gelecek aslında çok parçalı, idealize edilmiş yapısı ile "Aklımda Bir Yer" hayali yerlerin kavramlaştırılması ve temsilini ruhani uygulamalar aracılığı ile gerçekleştirdiğim bir sürecin sonucu.

**Bu serginizde doğayı mandalaya benzer bir form ve içerikte olan çalışmalarınızda işlediğinizi görüyoruz. Mandalayı meditasyon aracı olarak görülmesinin yanı sıra inancı simgelediği veya bir dileği gerçekleştirmeye yönelik yapılan ruhani çalışmalardan biri olduğu da düşünülür. Bu doğrultuda siz çalışmalarınızı ürettirirken hangi kaynağıydınız?**

Aslında hepsi ve biraz da fazlası diyebiliriz. Çünkü bahsettiklerimizin hemen hepsi; bazen biçim, bazen içerik bazen de teknik olarak farklı hallerde bürünerek işlere yansdı. Ben işleri, kendi içime döndüğüm bir arınma ve iyileşme disiplini, başka bir deyişle bir kendini adama süreci olarak görüyorum. Bu seri üzerinde çalışırken, yapıtın izleyicinin gördüğü son hali dışında yapıtı oluşturma süreçleri de yapıta eklendi, sonuç kadar süreç de önem kazandı. Çalışmaların oluşturulma süreci, teknik olarak çok zahmetli ve uzun süren bir deneyim ile gerçekleşiyor. Mandalanın mediatif etkisinin, sürekli tekrarlanan form ve sistemlerden meydana geldiği düşünülürken, benim islerimin yapım sürecinde de motif ve geometrik desenler üzerindeki tekrara dayalı yapım aşamaları, bir süre sonra benim içinde mediatif bir süreç haline geliyor. Ancak belki bu 'katharsis' de olduğu gibi acıdan gelen bir rahatlama. İçerik açısından ise, İran ve İslam sanatında görülen, 'Charbagh' adı verilen, ortasından geçen su kanalları ile dörde bölünmüş basit kare planlı 'cennet bahçesi' tasvirleri etkilendiğim diğer bir kaynak oldu. Resim yüzeyindeki her küçük kare planlı alan, fiziki-ruhani yaşam arasında, sadelik ve huzuru barındıran bir 'yer'in temsiline odaklandı. Kendi içerisinde sürekli bir devinimi sembolize eden bu mediatif yerin temsili, derin düşünme hali ve öze dönüş çabası ile özdeşleşti.

**Sergideki çalışmalarınız çok katmanlı bir yapıya sahip. Tuvalde hiperealist olarak resmedilen manzara imgeleri üzerinde sistemati olarak tekrarladığınız bir yapılandırma tekniği yani klasik resim yüzeyine bir müdahale var. Bu toprağa ekilen bir fidanın olgun bir çiçeğe dönüşürken geçirdiği evrelere benziyor. Siz çalışmalarınızı ortaya çıkarırken bu benzerlikten yararlandınız mı?**

Teknik olarak, hem imgenin hem de resim yüzeyinin ayrı ayrı parçalanması ve yeniden birleştirilmesi, yani resim yüzeyinde yapılan bu inşa hali, yerin ve toprağın değişen, dinamik, katmanlı yapısı ile benzerlik gösteriyor. Bu anlamda serginin genel karakteristiği olarak; bu çeşit bir yapılandırma sonunda ortaya çıkan manipülasyonun yarattığı optik illüzyon da yeryüzünün gelip geçicilik ve zamansızlık özelliklerine gönderme yapıyor. Resim yüzeyindeki her küçük kare ve kesikler ile üçgenlere ayrılmış geometrik formlar, haritaları oluşturmak için kullanılan yatay ve dikey grid çizgilerinin manipü-



Banu Çolak, 'A Place in my Mind 4', 170cmx170cm, 2017

le edilmiş/dönüştürülmüş hali. Bu anlamda yerin fiziksel özelliklerini, yerin sembolik tasviri olan haritalarda kullanılan grid sistemi ile imge ve sistem bütünlüğü içerisinde kurguladım. Kanvas üzerinde yapılan her uygulama: kesme, delme, yapıştırma işlemleri, bir bitkiyi toprağa illeştirmek için yapılan bir dizi, kazma, dikme ve biçme işlemlerine benziyor. Benim de resim yüzeyine yaptığım, aynı özveri ve duyarlılıkla yapılmış, paralel dünyalarda gerçekleşen, eş zamanlı bir müdahale. Parçaların estetiği, ayırma, birleştirme, yeniden inşa etme, malzemeleri değiştirerek kullanma benim her zaman üzerinde çalıştığım bir konu. Klasik resimdeki form ve yüzey anlayışına karşı geliştirdiğim bu tavır, aynı zamanda sergideki birçok işin ortak noktası.

**Sergide iki tane ahşap baskı çalışmanız bulunuyor. Bunun sergide genel olarak kokladığımız "iyileşme", "yer/yer olmama", "yer değiştirme", "doğa" gibi kavramlarla ilişkisi nedir?**

Aslında bu ahşap baskı çalışmalarının süreci, geçen sene Dubai Culture ve Tourism Authority için hazırlayıp, "Sikka Art Fair ve Tashkeel" de sergilediğim "Digging Through a Garden" ve "Healing in a Garden" adlı projelerde ortaya çıktı. Projede, Orta Doğu coğrafyasından seçtiğim manzara imajlarının dokusal özellikleri ile yine bu coğrafyada kullanılan doğal bitkisel ilaçların reçetelerini kullanarak oluşturduğum, kök, bitki, baharat karışımlarını ahşap baskı panellerinin üzerinde kullandım. Manzaranın güzelliği karşısında duyulan estetik hazdan kaynaklanan ruhani iyileşme hali, fiziksel iyileşme ile hali ile yer değiştirdi.

**2000 yılında kimyacı ve Nobel ödüllü Paul Crutzen tarafından "Antroposen" terimi ortaya atıldı. Bu terim**

**İnsan Çağı anlamına geliyor ve doğa/insan ilişkisini irdeliyor. Sizin de çalışmalarınızda doğaya vurgu yaptığınızı düşünürsek, çalışmalarınız "Antroposen" terimini hangi açılardan ele alıyorsunuz?**

"Antroposen", geçmişte dünyada meydana gelen çevresel değişikliklerin iklimi değil, insana bağlı aktiviteler sonucunda ortaya çıktığını savunan bir düşünce. Araştırmacılara göre yaklaşık altı bin yıl önce insanların çevrede yaptığı faaliyetlerin, bitki ve hayvan topluluklarında çok önemli değişiklikler meydana getirdiği düşünülüyor. Hem modern ekosistemler, hem de fosil kayıtları kullanarak bitki ve hayvan topluluklarının zamanla değişimini inceleyen çalışma sonuçları, yaklaşık üç yüz milyon yıl boyunca bitki ve hayvan topluluklarında ayrı türlerin görülme sıklığının yüksek olduğunu, ancak altı bin yıl öncesinde bu durumun değiştiğini gösteriyor. Yaşanılan yerin fiziki özelliklerinin hayatımıza etkisi düşünülürken, Türkiye gibi, verimli bir doğası, binbir çeşitliliği olan bir ülkede, doğanın, ruhani yaşantımız için bir vazgeçilmez olduğu bilincine varmak belki her gün mümkün olmayabilir ancak Orta Doğu'nun sert, kurak, sıcak ikliminde yani çöl coğrafyasında yaşıyorsanız o zaman durum biraz farklılaşıyor. Bu anlamda sera gazlarının etkisi, fosil yakıt tüketimi, ormanların yok oluşu, aşırı tarım yapılması gibi insan etkinlikleri, küresel ısınma ile yeryüzünün bazı bölgelerinde yangınlar, uzun süreli, şiddetli kuraklıklar ve çölleşme etkili olması sizi mutlaka bu bilince varılması gerektiği konusunda uyarıyor.

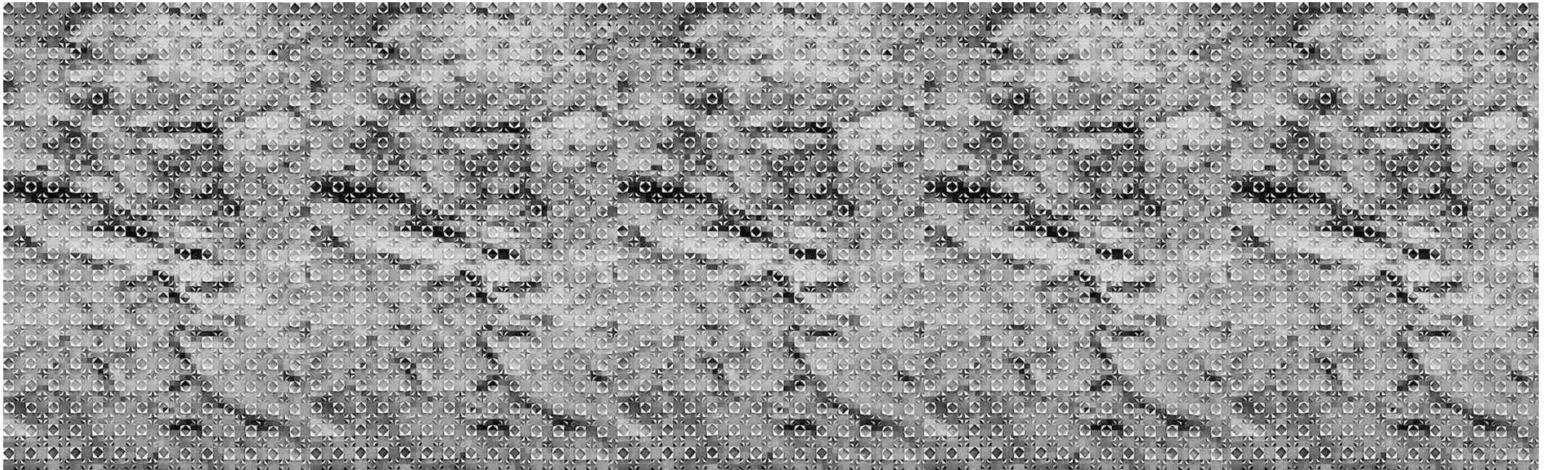
**Huma Kabakçı serginiz için kaleme aldığınız yazıda çalışmalarınız aracılığıyla bir Ortadoğu manzarası yarattığınızı ve bu manzaranın "romantizm ve doğanın**

**karşı konulamaz gücünün bir nostalji duygusu"nu betimlediğini söylüyorsunuz. Sizin bu konuda neler düşünüyorsunuz?**

Evet, sevgili Huma Kabakçı yazısında, "Orta Doğu'dan Çağdaş Sanat: Küresel Söylemlerle Bölgesel Etkileşimler"de; Irit Rogoff tarafından ortaya atılan 'bölgesel hayal etme' kavramından bahsetti. Fiziki olarak mümkün olmayan ancak derin kökleri ile gerçeklik olarak algıladığımız yer ve mekan arasındaki ilişkiyi hareket geçirmek için kullanılan bölgesel hayal etme kavramı ve nostalji duygusu, uzun süredir yaptığım işlerimin temelini oluşturuyor. İnsanlığın başlangıcından beri, tüm toplumlar insanın gerçek mutluluğu bulmasını sağlayacak mükemmel bir toprak, vatan, pastoral bir fantezi kurdular. Modern çağın başlangıcında, Arcadia ve Utopia'nın uçuz bucaksız, cennet tasvirleri yaşanan coğrafya yer, toprak, vatan ve mutluluk arasındaki bu bağlantıya değinir. 'Aklımda Bir Yer', doğadan uzak olma duygusuyla nostaljiye yöneliyor. Orta Doğu'daki savaş manzarasından kaçan mülteciler için Türkiye'deki bir manzaranın imgesi umut, özgürlük ve daha iyi bir yaşam ile özdeşleşirken, Türk diasporası için, Türkiye'deki manzaranın imgesi nostaljik ve değişmez hale geliyor. Sergide, "Çölde Bir Bahçe Kazmak" isimli üç buçuk metre yakın 24 adet birbirini tamamlayan çöl imajı üzerinde, elde kesilmiş geometrik bitki şekillerinden oluşturduğum büyük boyutlu bir kağıt enstalasyon var. Bu enstalasyon 2013-2016 yılları arasında aralıklı sürede oluşturuldu ancak sanırım Orta Doğu'nun kurak manzarası karşısında doğanın iyileştirici gücünü kullanarak yapılan ruhani terapinin en derin hali. Yani bir anlamda nostaljinin tedavisi.

**İÇE DÖNÜŞ**

Ben işleri, kendi içime döndüğüm bir arınma ve iyileşme disiplini, başka bir deyişle bir kendini adama süreci olarak görüyorum. Bu seri üzerinde çalışırken, yapıtın izleyicinin gördüğü son hali dışında yapıtı oluşturma süreçleri de yapıta eklendi, sonuç kadar süreç de önem kazandı. Çalışmaların oluşturulma süreci, teknik olarak çok zahmetli ve uzun süren bir deneyim ile gerçekleşiyor. Mandalanın mediatif etkisinin, sürekli tekrarlanan form ve sistemlerden meydana geldiği düşünülürken, benim islerimin yapım sürecinde de motif ve geometrik desenler üzerindeki tekrara dayalı yapım aşamaları, bir süre sonra benim içinde mediatif bir süreç haline geliyor.



Banu Çolak, "Digging a Garden in a Desert", çok parçalı elde kesilmiş kağıt yerleştirme, 117cmx294cm, 2016-2018